



2022
2025

DUURZAAMHEID & MILIEUBELEID

*“Wij zijn de eerste generatie die de gevolgen van
klimaatverandering aan den lijve ondervindt, en de
laatste die er iets aan kan doen”*

Barack Obama, VN 2014

Naam instelling/organisatie	<i>Flevoziekenhuis</i>
Vestigingsadres	<i>Hospitaalweg 1</i>
Postadres	<i>1315 RA Almere</i>
Sector	<i>Algemene ziekenhuizen</i>
Contactgegevens raad van bestuur:	<i>Dhr. J.V.C.T. van Duren Lid Raad van Bestuur</i>
Beleid vastgesteld:	<i>Augustus 2022</i>
Door:	<i>Raad van Bestuur Flevoziekenhuis</i>

INHOUDSOPGAVE

1. Aanleiding.....	4
2. Doelen	5
2.1 Klimaatverandering	5
2.2 Circulair werken.....	5
2.3 Schoon water.....	5
2.4 Gezonde leef-en verblijfsomgeving.....	5
3. Huidige stand en borging	6
3.1 Klimaatverandering	6
3.2 Circulair werken.....	8
3.3 Schoon water.....	9
3.4 Gezonde leef- en verblijfsomgeving.....	9
4. Organisatiestructuur en werkwijze	11
5. Financiële consequenties	11
6. Tot slot.....	12

1. AANLEIDING

Zorgaanbieders in Nederland zijn grootverbruikers van energie, water en grondstoffen. Daardoor is er veel winst te behalen op gebied van CO₂ uitstoot, vervoer en afval. De zorg in Nederland is verantwoordelijk voor 7% van de totale CO₂-uitstoot¹. Zorginstellingen verbruiken door (medische) apparatuur en installaties in hoge mate energie en produceren op grote schaal niet-recyclebaar afval². Geneesmiddelen komen onder meer via ontlasting en urine in het riool terecht. Zuiveringsinstallaties kunnen niet alle stoffen uit het rioolwater filteren. In sommige gevallen eindigt maar liefst 70% van geconsumeerde geneesmiddelen in het oppervlaktewater³. Deze negatieve bijdragen van het gezondheidszorgsysteem aan de leefomgeving stroken niet met het doel 'gezondheidsbevordering' en de zorg van een duurzame leefomgeving. Dit kan en moet anders!

Gelukkig speelt duurzaamheid een steeds belangrijkere rol in de zorg en zijn mondiaal en op nationaal niveau afspraken gemaakt. Ook de zorg moet haar bijdrage leveren aan het verminderen van CO₂-uitstoot en het terugdringen van de stijging van de temperatuur op aarde.

Het Flevoziekenhuis is zich bewust van haar verantwoordelijkheid voor milieu en samenleving. En wil zich – naast optimale gezondheidswinst en maximale kwaliteit van leven - extra inspannen om een positieve bijdrage te leveren aan een leefbare wereld, voor nu en de toekomstige generaties. Dit beleidsplan beschrijft onze ambities voor de komende jaren.

Green Deal 2.0 'Duurzame Zorg voor een Gezonde Toekomst'

Gezamenlijk met overheid, branche- en koepelorganisaties zoals NVZ, V&VN, FMS, KNMG en bedrijfsleven ondertekenden we in oktober 2018 de [Green Deal 2.0](#)⁴. Hiermee verbinden we ons expliciet aan een duurzame agenda en het verduurzamen van de gezondheidszorg. Zodat de zorg ook op lange termijn goed is voor mens, planeet en welvaart. En niet leidt tot extra vervuiling of gezondheidsklachten. De Green Deal 2.0 spitst zich toe op de volgende thema's:

- Klimaatverandering
- Circulair werken
- Schoon water
- Gezonde leef- en verblijfsomgeving

Milieuthermometer Zorg (MTZ) en -barometer.

Om ons duurzaamheidsbeleid handen en voeten te geven, maken we gebruik van de MTZ in combinatie met de milieubarometer.

Vanuit het Milieu platform Zorg (MPZ) wordt de MTZ en de Milieubarometer aangevuld met nieuwe wet- en regelgeving, actualisatie van bijvoorbeeld de Green Deal en nieuwe technieken voor duurzaamheid om te komen tot continue verduurzaming van de bedrijfsvoering.



De [Milieuthermometer](#)⁵ is ontwikkeld door het MPZ samen met Stichting Milieukeur. Het is een handzaam milieumanagementsysteem om onze milieuprestaties en milieuzorg te volgen, te verbeteren en te borgen. Het kent drie niveaus: brons, zilver en goud. Het Flevoziekenhuis voldoet aan de eisen van het zilveren niveau. In de MTZ komen achttien relevante thema's aan bod met daarin tientallen milieumaatregelen. Omdat alle Erkende Maatregelen en Wettelijke eisen in de MTZ zijn verwerkt en worden geactualiseerd, wordt met het behalen van minimaal de bronzen MTZ voldaan aan alle wet- en regelgeving.

Door te werken met de MTZ maken we jaarlijks een actieplan met concrete en eenvoudig te implementeren en/of te verbeteren maatregelen. Kortom, werken met de MTZ en de milieubarometer dragen bij aan extra milieuwinst, een professionele aanpak, structuur en een goede borging.

¹ Gupta Strategists. (2019) Een stuur voor de transitie naar duurzame gezondheidszorg. Geraadpleegd van https://gupta-strategists.nl/storage/files/1920_Studie_Duurzame_Gezondheidszorg_DIGITAL_DEF.pdf

² Heijnen, J. (2020) Verspilling op de OK. NTvG. Geraadpleegd van <https://www.ntvg.nl/artikelen/de-ok-als-afvalfabriek>

³ Coppens, L. Gils, J. van Laak, T.L. ter Raterman, B.W. Wezel, A.P. van. (2014) Impact van rzzi's op geneesmiddelconcentraties in kwetsbaar oppervlaktewater. KWR Water. Geraadpleegd van <https://library.kwrwater.nl/publication/52626536/>

⁴ <https://milieuplatformzorg.nl/green-deal/> en <https://milieuplatformzorg.nl/green-deal/deelnemers-green-deal-20/>

⁵ <https://milieuplatformzorg.nl/milieuthermometer/>

2. DOELEN

Het Flevoziekenhuis neemt haar verantwoordelijkheid op het gebied van duurzaamheid en milieu. Ze wil een positieve bijdrage leveren aan een leefbare wereld en heeft hierin een voorbeeldfunctie.

“In 2022 voldoet het Flevoziekenhuis aan de eisen voor de zilveren Milieuthermometer Zorg en behoudt dit niveau minimaal tot en met 2025”

Het Flevoziekenhuis spant zich in om zijn milieubelasting steeds verder te beperken. Om bovenstaande doelstelling verder te concretiseren hebben we aanvullende doelen geformuleerd die aansluiten bij de thema's van de Green Deal.

2.1 Klimaatverandering

Conform de klimaatwet verminderen wij in de periode 2014 – 2030 de CO₂-uitstoot van het energieverbruik met 49%. In 2050 willen we nog maar 5% CO₂ uitstoten bij het verbruiken van energie. Dus een vermindering van 95% CO₂-uitstoot ten opzichte van nu, mede door de energietransitie.

2.2 Circulair werken

Duurzaam inkopen is een belangrijke voorwaarde van de afdeling Inkoop. Reductie, hergebruik en recycling met de daarbij horende maatregelen zijn opgenomen in het inkoopbeleid⁶. We hebben ook een afvalreductieplan opgesteld. **In 2024 willen we dat minimaal 50% van ons afval wordt hergebruikt.**

2.3 Schoon water

Schoon water richt zich binnen de ziekenhuizen op het verminderen van medicijnresten uit afvalwater. In 2022 is voor ziekenhuizen de toolkit 'Wie kan wat doen om medicijnverspilling te voorkomen' beschikbaar van de coalitie Duurzame Farmacie. Het Flevoziekenhuis gaat deze toolkit inzetten. Daarnaast richten we ons ook op het verminderen van de retourstroom van geneesmiddelen. **Door de inzet van de toolkit en het reduceren van de retourstroom zorgen we ervoor dat minder medicijnresten terechtkomen in ons afvalwater.**

2.4 Gezonde leef- en verblijfsomgeving

Een gezonde leef- en verblijfsomgeving draagt bij aan het herstelproces en het welbevinden van patiënten. Daarnaast vergroot een groene werkomgeving de inzetbaarheid en het werkplezier van de medewerkers. Het Flevoziekenhuis werkt de komende jaren op verschillende manieren aan een gezonde leef- en verblijfsomgeving.

Meer Green Teams

Sinds 2021 brengen de Green Teams het thema duurzame zorg op verschillende manieren onder de aandacht bij medewerkers. Het doel is om betrokkenheid van medewerkers bij duurzaamheid te vergroten. **Het initiatief van de Green Teams breiden we uit waardoor in 2022 minimaal 50% en vanaf 2023 80% van de medewerkers een bijdrage levert aan duurzaamheid.** Meer betrokken medewerkers draagt bij aan het halen van onze duurzaamheidsdoelstellingen. Duurzaamheid is in 2022 een vanzelfsprekend onderdeel van de jaarplannen van de EVR en de stafafdelingen. We monitoren de voortgang en rapporteren jaarlijks.

Minimaliseren gebruik en blootstelling gevaarlijke stoffen

Wij werken 100% overeenkomstig het in 2020 opgestelde beleidsplan 'Veilig werken met gevaarlijke stoffen'. Hiermee verhogen wij de bewustwording van de impact van gevaarlijke en voorkomen of verminderen wij de blootstelling aan en het gebruik en de opslag van gevaarlijke stoffen daar waar kan.

Goede gezondheid en welzijn

Het Flevoziekenhuis voldoet in 2025 aan het Nationaal Preventie Akkoord door uiterlijk mei 2022 gezonde patiënten- bezoeker en medewerker voeding aan te bieden. Eind 2022 is het ziekenhuis rookvrij zodat wij zorg dragen voor een gezondheidsbevorderende leef- en verblijfsomgeving.

Duurzaam aanbesteden en inkopen

Duurzaamheid is een vast onderdeel van de aanbesteding van (bouw)projecten en de inkoop van producten en diensten. Dit geldt voor alle (bouw)projecten, producten en diensten van de EVR en en (medisch) ondersteunende diensten (o.a. Apotheek, ICT en Facilitaire afdelingen). Op deze manier stimuleren we ook onze leveranciers om mee te denken over slimme milieuvriendelijke werkwijzen en oplossingen.

⁶ Inkoopbeleidsplan Flevoziekenhuis 2021-2025

3. HUIDIGE STAND EN BORGING

Sinds begin 2022 voldoet het Flevoziekenhuis aan de eisen van de zilveren Milieuthermometer Zorg (MTZ). De duurzaamheidseisen wijzigen snel en worden steeds strenger. Het Flevoziekenhuis heeft daarom de ambitie om tenminste het zilveren niveau tot 2025 te behouden en beweegt daarom mee in het steeds strenger wordende beleid. Daarmee blijven we werken aan onze milieu en duurzaamheidsdoelstellingen en het borgen van de resultaten in onze organisatie. Jaarlijks rapporteren we over de voortgang en de resultaten in het duurzaamheid- en milieujaarverslag. Op basis van de resultaten bepalen we of aanvullende acties nodig zijn en geven we een doorkijkje naar de laatste ontwikkelingen richting 2025.

Of we uiteindelijk onze ambitie gaan verleggen naar de gouden MTZ bepalen we in 2023. Eerst zorgen wij dat het zilverenniveau goed verankert is onze organisatie!

3.1 Klimaatverandering

In de klimaat wet is een reductie afgesproken van de *directe* CO₂-emissie met 49% in 2030 en met 95% in 2050. *Directe* CO₂-emissie is de emissie die we als organisatie op ons eigen perceel uitstoten. Het gaat dan feitelijk om de uitstoot die vrijkomt bij gasgebruik. Voor het terugbrengen van *indirecte* CO₂-emissie (uitstoot door elektriciteitsproductie en warmte) geldt geen expliciete doelstelling. In onze maatregelen nemen we de reductie van *indirecte* CO₂-emissie door elektriciteitsgebruik wel degelijk mee.

In overeenstemming met de klimaatwet beschikt het Flevoziekenhuis sinds juli 2021 over een Vastgoed portefeuilleroutekaart 2021 – 2050⁷. Met het invoeren van deze routekaart voldoen we ook aan de vraag van de Rijksoverheid om op basis van deze routekaarten de *directe* en *indirecte* emissie van de hele sector te monitoren.

De Vastgoed portefeuilleroutekaart 2021 – 2050 maakt inzichtelijk welke aanpassingen we moeten doen aan ons vastgoed om de CO₂ doelstelling te halen. Deze routekaart is onderdeel van de MTZ. In overleg met TNO werken we de Vastgoed portefeuilleroutekaart verder uit. Dit moet leiden tot een dynamisch document met concrete maatregelen. Jaarlijks actualiseren we de Vastgoed portefeuilleroutekaart.



Directe CO₂-uitstoot

Het ziekenhuis maakt gebruik van twee stoomketels die zorgen voor de bevochtiging van de ventilatielucht en voor het maken van stoom, die nodig is de voor apparatuur (zoals sterilisatie en keukenapparatuur). Sinds 2014 gebruikt het Flevoziekenhuis aardgas voor het opwekken van stoom in plaats van stookolie (diesel). Hierdoor hebben we de *directe* CO₂ uitstoot met ca. 40% verminderd.

⁷ Portefeuilleroutekaart Flevoziekenhuis Almere 2021-2050

In de afgelopen jaren hebben we al diverse maatregelen⁸ uitgevoerd om onze *directe* CO2 uitstoot terug te brengen. Zoals:

- Warmte- en koudeverlies beperken door onder andere stoom-, cv- en drinkwaterleidingen te isoleren of toepassen van isolerende beglazing bij ver- en nieuwbouwprojecten;
- Koppeling tussen de Warmte Koude Opslag (WKO) en koelmachines;
- Optimalisatie van bestaande regelingen zoals van de WKO, stoominstallatie of centrale verwarming (cv);
- Het verlagen van de ondergrens voor luchtbevochtiging van 40 naar 35%;
- In de nieuwbouw van de Operatiekamers het toepassen van het OPragon systeem, een ander type luchtbeheersing;
- Het verwarmen van (koude) ingaande buitenlucht door het 'hergebruiken' van warme uitgaande ventilatielucht middels warmtewielen.

Daarnaast staat gepland:

- In 2022 de noodstroomaggregaten (NSA) vervangen voor aggregaten met een hogere capaciteit en die 'blauwe diesel' gebruiken als brandstof. Hierdoor halveert de directe CO2-uitstoot bij gebruik van de NSA's.
- Optimaliseren van onze stoominstallatie waardoor we warmte terugwinnen in de rookgasafvoerkanalen van de stoomketels;
- Het reduceren van stoomverbruik door alternatieven uit te werken voor het bevochtigen van de ventilatielucht. Concreet wordt de mogelijkheid van adiabatische luchtbevochtiging uitgewerkt;
- Alternatief voor de stoom uitwerken en apparatuur dat gas gebruikt vervangen voor apparatuur dat bijvoorbeeld stoom elektrisch opwekt. Hierdoor kunnen we in 2030 'gasarm' werken en in 2050 'gasloos';

De bovengenoemde maatregelen zijn meer dan voldoende (ca. 65% reductie) om aan de eis van 49% reductie van CO2 in 2030 te voldoen. In het eerste kwartaal van 2022 verwerken we de genoemde maatregelen in de meerjarenplanning met de bijbehorende investeringsbedragen.

Indirecte CO2-uitstoot

In de afgelopen jaren hebben we tevens diverse maatregelen⁸ uitgevoerd om onze *indirecte* CO2 uitstoot terug te brengen. Beperken van elektriciteitsverbruik door:

- Het verlagen van het vermogen van de binnen- en buitenverlichting (door bv LED)
- Het toepassen van tijd-, schemer- en aanwezigheidsschakelingen op verlichting;
- Op natuurlijke momenten vervangen van apparatuur voor energiezuinere oplossingen;
- Energiezuinige ventilatoren toepassen op ventilatie en daarnaast de bedrijfstijden instellen;
- Actief monitoren van energieverbruik (slimme meters, energiebewakingssysteem);
- Gepland vervangen (op natuurlijke momenten) van luchtbehandelingsinstallatie voor energiezuinere oplossingen.

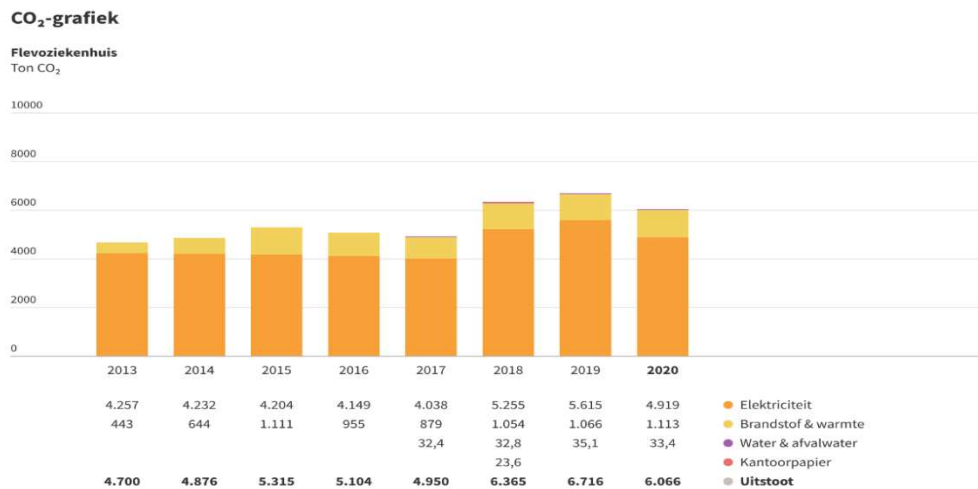
Daarnaast staat gepland om:

- Verder uitbreiden van het energiemonitoringsstelsel om betere stuurinformatie te krijgen in het verbruik;
- Zonnepanelen (PV-cellen) installeren om energie op te wekken via zonlicht;
- Warmtepomp in te zetten voor warm tapwater en daarmee afbouwen verwarmen water via stadverwarming;
- Het toepassen van thermische energie uit oppervlaktewater door de WKO verder te optimaliseren door gebruik van het Weerwater en/of toepassen van koeltorens op het dak. Voor het gebruik van het Weerwater moet samen met de gemeente Almere worden samengewerkt.

Daarnaast onderzoekt de gemeente Almere het gebruik van aardwarmte (geothermie). Bij aardwarmte wordt gebruik gemaakt van warm water dat in diepere grondlagen zit (vaak op een diepte van 1,5 tot 4 km). Dit water wordt opgepompt en via leidingen naar de afnemers gebracht. Almere heeft een zeer verdicht stadverwarmingsnet en aardwarmte is daarvoor een duurzaam alternatief. Het Flevoziekenhuis is afnemer van stadsverwarming en daarmee zeer geïnteresseerd en volgend in dit initiatief.

⁸ 210409 Erkende maatregelen overzicht FZ

In 2030 vindt besluitvorming plaats over de maatregelen tot 2050. Het vastgoed van het Flevoziekenhuis is dan 40 jaar oud, en de uitbreiding 20 jaar. Een natuurlijk moment voor een fundamentele keuze: grootschalig onderhoud en renovatie of nieuwbouw volgens, in overeenstemming met de laatste duurzaamheidseisen.



Bron: Milieubarometer Flevoziekenhuis - 9 december 2021 

Bovenstaande afbeelding geeft de CO₂ uitstoot weer van het Flevoziekenhuis. Het is duidelijk zichtbaar dat het elektriciteitsverbruik de belangrijkste veroorzaker is van de CO₂-uitstoot. Samen met Brandstof & Warmte. In 2020 hebben we 6.066 ton CO₂ uitgestoten. Het aandeel uitstoot CO₂ door vervoerbewegingen ontbreekt. We hebben hiervan geen betrouwbare cijfers. In 2020 en 2021 werkten we door corona meer thuis, bezochten minder patiënten en waren afspraken veelal online. Een representatieve nul-meting uitvoeren was niet mogelijk. We verwachten in 2022 een begin te kunnen maken met de nulmeting en het opstellen van onze CO₂ reductiedoelstelling voor vervoer.

3.2 Circulair werken

In een circulaire economie bestaat geen afval en worden grondstoffen steeds opnieuw gebruikt. Het afval vormt dan een nieuwe grondstof. Dit uitgangspunt is de komende jaren de basis voor ons afvalbeleid. De afdeling Inkoop richt zich bij inkopen op zowel duurzaamheid bij 'de voordeur' (welke producten komen binnen) als op 'de achterdeur' (afvoer van afval). Aandachtspunt bij de realisatie van deze duurzaamheidsdoelstelling is het gegeven dat afdeling Inkoop slechts één van de betrokkenen is bij inkoopprocessen. We kunnen deze doelstelling alleen realiseren als er bij de medewerkers voldoende awareness en inspanningsbereidheid zijn om duurzaam in te kopen en afval duurzaam af te voeren.

In 2020 is 18% van ons afval hergebruikt via verschillende recyclingmethodes. In het 4^e kwartaal van 2021 heeft een afvalanalyse plaats gevonden. Hierdoor hebben we inzicht gekregen in onze afvalstromen en zijn we beter in staat om afval her te gebruiken, te verminderen en te voorkomen. Begin 2022 start een pilot afvalscheiding. Initiatieven zijn gestart rondom afgeschreven hardware van ICT om deze op een duurzame en circulaire manier te verwerken. Medio 2022 worden concrete afspraken met een externe partij verwacht.

Verdere concrete acties tot en met 2025 staan in ons inkoopbeleidsplan⁹ (paragraaf 4.5 Duurzaamheid). We hebben 12 doelen opgenomen op gebied van proces, wetgeving en inhoud. Kort gezegd wordt duurzaamheid middels de PDCA cyclus geborgd: jaarlijkse gepland, ingevoerd, aantoonbaar voldaan aan de MTZ eisen en de duurzaamheidsdoelen worden geëvalueerd met leverancier en klant.

⁹ Inkoopbeleidsplan Flevoziekenhuis 2021-2025



3.3 Schoon water

We gebruiken in Nederland steeds meer medicijnen. De resten daarvan komen via urine en ontlasting in het riool en daarna in het oppervlakte water terecht. In Nederland wordt naar schatting per jaar minstens 140 ton medicijnresten (excl. metabolieten en röntgencontrastmiddelen) via het riool en de zuivering op het oppervlaktewater geloosd¹⁰. Ziekenhuizen en verzorgingstehuizen bepalen maximaal 10% en de andere 90% wordt bij patiënten thuis geëmitteerd. Om grotere problemen in de toekomst te voorkomen zet het kabinet daarom in op een aanpak om de belasting van medicijnresten op ons water te verminderen. Het Flevoziekenhuis is volgend in de deze landelijke aanpak. In 2022 worden vanuit de overheid toolkits aangeboden. Te nemen acties uit deze toolkit worden dan concreet uitgewerkt.

Afdeling Apotheek richt zich in de komende jaren op het reduceren van de retourstroom en concretiseert in 2022 de doelstelling en te nemen acties daarin.

3.4 Gezonde leef- en verblijfsomgeving

Een gezondheidsbevorderende leef- en verblijfsomgeving draagt bij aan het herstelproces en het welbevinden van patiënten. Daarnaast nodigt deze omgeving uit tot gezond gedrag, gezond gedrag faciliteert en erop gericht is om de gezondheid en het welzijn van patiënten, bezoekers en onze medewerkers te bevorderen en hun stress te verminderen. De invloed van de leefomgeving kan een direct effect hebben op de gezondheid. Zoals het ontwerp en de inrichting van een gebouw. Ook gezondere voeding en meer bewegen kunnen een direct effect hebben. Maar de effecten op de gezondheid kunnen ook indirect zijn. Zoals vermindering van stress en verbetering van welbevinden.¹¹

Verschillende onderdelen van het gebouw zijn bij de nieuwbouw 2008-2010 gericht op de gezondheidsbevorderende omgeving. De functionele indeling van het ziekenhuisgebouw sluit aan op de oorspronkelijke opzet van de bouw uit 1991. Hierin is een driedeling te onderscheiden. Dit betreft de aan de voorzijde (hoofdentree) gelegen poliklinische voorzieningen, aan de Weerwaterkant (achterzijde) de kliniek en in het midden de medische- en niet medische ondersteunende diensten. Voor de polikliniek patiënt en (medisch) ondersteunende diensten worden korte looplijnen gecreëerd en hierdoor rust voor de kliniek patiënt. Bij de nieuwbouw 2008-2010 is bewust rekening gehouden met daglicht toetreding. Bij de hoofdentree en de verbindingsgang door het glazendak. De patiëntenkamers zowel in de kliniek als in de polikliniek zijn voor zover mogelijk in de buitenste ring geplaatst of met uitzicht op de binnentuinen.

Tussen verschillende bouwdelen zijn in de patio's binnentuinen gecreëerd. Bij de nieuwbouw van het OK en MRI complex is weliswaar een groot deel van één van deze patio's bebouwd maar ten behoeve van patiënt en medewerker zijn tuinen gecreëerd tussen de OK en afdeling Dialyse en tussen de MRI wachtruimte en Radiologie werkruimten. Vanaf 2019 zijn rondom het ziekenhuis meerdere tuinen aangelegd waar patiënt, bezoeker en medewerker gebruik van kan maken om bewegen te bevorderen.

¹⁰ Ketenaanpak medicijnresten uit water

¹¹ [Green deal 2.0: Gezondheid bevorderen door goede leefomgeving zorginstellingen | RIVM](#)

Het Flevoziekenhuis werkt de komende jaren op verschillende manieren aan een gezonde leef- en verblijfsomgeving.

Bewustwording door Green Teams

Sinds 2021 brengen de Green Teams, een initiatief van medisch specialisten en OK medewerker, het thema duurzame zorg op verschillende manieren onder de aandacht bij medewerkers. Op de OK heeft een afvalanalyse plaats gevonden waar in 2022 concrete acties op worden bepaald en geïmplementeerd. In 2021 heeft een fietschallenge plaats gevonden zodat het fietsvervoer onder medewerkers verder wordt gestimuleerd. In 2021 is één OK Green Team actief en zijn vier geïnitieerd: Polikliniek, SEH, CSA en Kliniek. Bij de stafafdelingen moet deze in 2022 nog worden opgericht. We werken met Green Teams om duurzame zorg te integreren in onze bedrijfsprocessen en de bewustwording bij medewerkers te vergroten. Duurzaamheid moet iets van ons allemaal worden. De greenteams identificeren, implementeren en leggen de duurzaamheidsmaatregelen vast per EVR. Duurzaamheid is vanaf 2022 een vast onderdeel van elk jaarplan.

Het implementeren van de initiatieven van de Green Teams heeft aandacht nodig en wordt in 2022 concreet uitgewerkt onder andere om de Green Teams onder te brengen in de huidige organisatie structuur. Zie hiervoor ook hoofdstuk 4 – Organisatiestructuur en werkwijze.

Minimaliseren gebruik en blootstelling gevaarlijke stoffen

Het Flevoziekenhuis beschikt over een beleidsplan 'Veilig werken met gevaarlijke stoffen'. Dit plan is vanaf 2021 geïmplementeerd. Zo vindt registratie plaats van gevaarlijke stoffen uit de groep CMR-stoffen. Bij het werken met gevaarlijke stoffen passen we de arbeidshygiënische strategie¹² toe. Bij inkoop van gevaarlijke stoffen vervangen we waar mogelijk de gevaarlijke stof (niveau 1) met als uitgangspunt dat het milieu zo min mogelijk wordt belast. Als dat niet kan, volgt niveau 2. De strategie kent 4 niveaus. Afdeling Inkoop zorgt dat de aanvrager hierin begeleid wordt. Medewerkers die werken met gevaarlijke stoffen volgen de benodigde opleidingen en zijn bij afronding bevoegd en bekwaam en weten hoe ze 'milieuvriendelijk' kunnen werken met gevaarlijke stoffen.

Goede gezondheid en welzijn

In 2021 heeft het Flevoziekenhuis een nieuw voedingsconcept 'Zorg met Smaak' geïmplementeerd. Doelstellingen zijn o.a. het bevorderen van eten en bewegen, een gezonde en eiwitrijke maaltijd en het terugdringen van voedselafval ('swill'). In 2022 wordt de afname van de swill ten opzichte van de nulmeting in 2021 vastgesteld. Daarnaast wil het vóór mei 2022 een gezond voedingsaanbod in het restaurant Vermaat aanbieden. Om de gezondheid van patient, bezoeker en medewerker verder te stimuleren heeft het Flevoziekenhuis de ambitie om uiterlijk eind 2022 rookvrij te zijn. Hiermee voldoet het ziekenhuis aan het Nationaal Preventie Akkoord en zijn wij voorhoede ziekenhuis op gebied van voeding. Wij gaan in 2022 op het gebied van mobiliteit de visie, doelstellingen en acties beschrijven. Verminderen van autogebruik van woon-werkverkeer, duurzaam taxivervoer en verminderen van zakelijk- en goederenvervoer zijn daar onderdeel van.

Duurzaam aanbesteden en inkopen

Duurzaamheid en gezondheidsbevorderende werk- en verblijfsomgeving is een vast onderdeel van de aanbesteding van (bouw)projecten en de inkoop van producten en diensten, is opgenomen in het inkoopbeleidsplan en wordt getoetst bij (investerings)aanvragen. Hiermee streven wij onder andere het verminderen van afval, verpakkingsmateriaal, vervoersbewegingen na en worden duurzame oplossingen op bijvoorbeeld medicatie, installatie en apparatuur gebied nagestreefd. Het toepassen in 2018 van het OPragon systeem in het OK Complex maar ook lokale initiatieven zoals de aanschaf van een 'waterplanten-tafel', een tafel met een verhaal. Gemaakt door een leerwerkbedrijf door medewerkers met afstand tot de arbeidsmarkt. Het frame is gemaakt van waterplanten uit het Gooimeer. Het blad is gemaakt van zieke essen uit de stadsbossen van Almere. Vrijgekomen zaagsel dat vrijkomt bij het zagen van het hout wordt gebruikt voor het lokaal kweken van paddenstoelen.



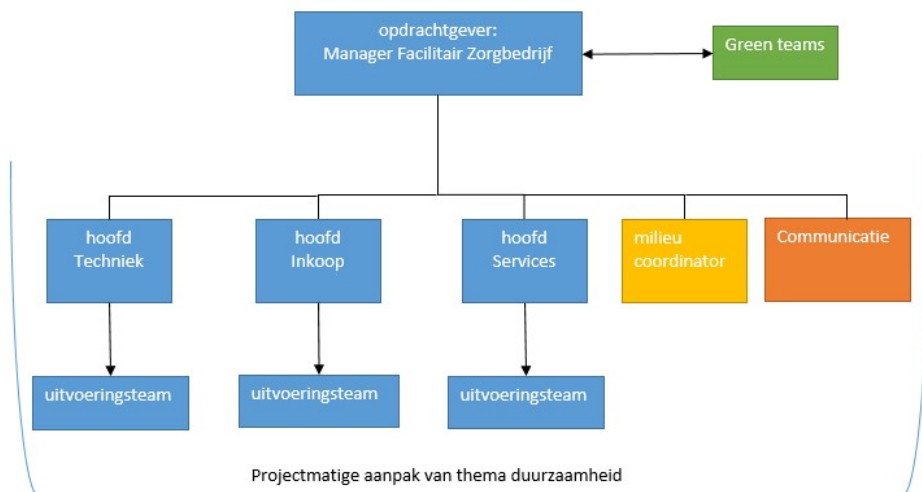
¹² Arbobesluit artikel 4.4

4. ORGANISATIESTRUCTUUR EN WERKWIJZE

Het goed borgen van de milieu en duurzaamheidsdoelen begint bij het formuleren van het meerjarenbeleid van het ziekenhuis. Vanuit het meerjarenbeleid worden doelen vertaald naar concrete acties in de jaarplannen van de verschillende EVR'en en stafafdelingen. Vanaf 2022 is duurzaamheid structureel opgenomen in deze cyclus.

Door gebruik te maken van de MTZ borgen we dat het Flevoziekenhuis blijft voldoen aan de wettelijke eisen op het gebied van Duurzaamheid en Milieu. Daarnaast kunnen we in de MTZ onze duurzaamheids- en milieuambities vastleggen. Waardoor we elk moment beschikken over een actuele duurzaamheidsweergave van het Flevoziekenhuis.

Het Facilitair zorg Bedrijf is sinds 2018 belast met het aanjagen en borgen van de duurzaamheidsambities van het Flevoziekenhuis. Binnen de reguliere bedrijfsvoering van het Facilitair zorg Bedrijf is een werkgroep geformeerd- zie onderstaande afbeelding. Hoofden die verantwoordelijk zijn voor de relevante Milieuthermometer Zorg (MTZ) maatregelen met ondersteuning van hun eigen medewerkers zoals de milieucoördinator en daarnaast afdeling communicatie en HR. Binnen de werkgroep is een voorzitter en een projectleider aangewezen. De werkgroep is verantwoordelijk voor het duurzaamheids- en milieubeleid. Ze stelt een jaarplan milieu en duurzaamheid op en schrijft een Milieujaarverslag. De projectleider bewaakt de voortgang. In 2022 wordt de structuur slagvaardiger ingericht om nog beter te kunnen rapporteren en te sturen op de afgesproken doelen en resultaten. De opgerichte Green Teams uit 2021 worden dan beter opgenomen in de structuur.



5. FINANCIËLE CONSEQUENTIES

De ambities van het Flevoziekenhuis op het gebied van duurzaamheid vragen een investering zowel in personeel (tijd) als in meerjarige (bouwkundige) projecten, apparatuur en keuzes tijdens het inkoopproces van duurzame(re) producten en diensten.

Uit ervaring weten we dat duurzaam inkopen niet altijd duurder hoeft te zijn. Afvalreductie en energetische besparingen zijn kostenbesparend. Mogelijk dienen wel andere (beleids)keuzes gemaakt te worden. Daarnaast kan intensief samenwerken met toeleveranciers ook leiden tot een kostenbesparing.

Inzet van medewerkers, waaronder de Green Teams, moeten aan de slag met maatregelen uit de MTZ en met genoemde actiepunten in deze beleidsnotitie. Verwachting is dat het binnen de reguliere bedrijfsvoering kan worden uitgevoerd.

De te verwachten korte- en lange termijn investeringen in duurzaamheid en milieu worden inzichtelijk gemaakt en binnen de huidige processen meegewogen onder andere in onderhoudsprognoses, het bestaande begroting en FTE -proces, de investeringsaanvragen en inkoopprocessen. Besluitvorming hierover vindt via de reguliere weg plaats door de raad van bestuur.

6. TOT SLOT

Het duurzaamheid en milieubeleidsplan is opgesteld voor een periode van vijf jaar. De doelstellingen zijn daarom enigszins algemeen geformuleerd. Jaarlijks vindt de monitoring plaats en sturen we bij. Mede als onderdeel van de jaarplancyclus. Onze duurzaamheid en milieu-ambities komen terug in de verschillende jaarplannen. Duurzaamheid zal regelmatig op de agenda's staan van de diverse overleggen en de Green Teams zullen ondersteuning bieden waar nodig.

Duurzaamheid moet volstrekt logisch worden binnen het Flevoziekenhuis. We streven ernaar om mensen gezond te maken, te houden of gezond ouder te laten worden en daarmee dragen wij bij aan een gezonde, groene leefomgeving. Gevolgen van minder CO₂, minder afval, schoner water is dat mensen in een schonere omgeving wonen of vitaler ouder worden. Dus leveren wij daarmee een bijdrage aan preventieve zorg en betaalbare zorg. Naast duurzaamheidswinst leveren de genomen maatregelen ook financiële winst op door voorkomen van verspilling of verminderen van gebruik of verbruik.

We hebben er alle vertrouwen in dat we met het behouden van de zilveren Milieuthermometer Zorg een goede bijdrage leveren aan het verminderen van CO₂-uitstoot en het terugdringen van de stijging van de temperatuur op aarde. Wij hopen doordat we vooroplopen met de zilveren Milieuthermometer Zorg medewerkers motiveren en meer betrokkenheid te creëren. Misschien lukt het in de toekomst om onze ambitie verder te intensiveren.

De gouden Milieuthermometer Zorg blijft blinken aan de horizon!